

Краткое описание некоторых возможностей АРМ АвтоФон КСА для Windows.

(получение отчетов о передвижениях и стоянках, настройка геозон)

Введение и начальные настройки для работы с АвтоФон КСА

Чтобы полностью передать управление устройством данному серверу установите в нем номер владельца +79037676045 (пример sms-команды: 1234,+79037676045). Это единый федеральный sms-номер АвтоФон КСА, благодаря которому ваш маяк может связываться с сервером не только по каналу GPRS но и посредством SMS сообщений. Так же, при использовании данного номера полностью отпадает необходимость управления устройством с вашего телефона, все управление можно осуществлять с сервера АвтоФон КСА. Входящие SMS сообщения от вашего устройства так же сохраняются на сервере и Вы можете их увидеть в вашем аккаунте. Данный сервис бесплатен для Вас. Количество устройств на один аккаунт не ограничено.

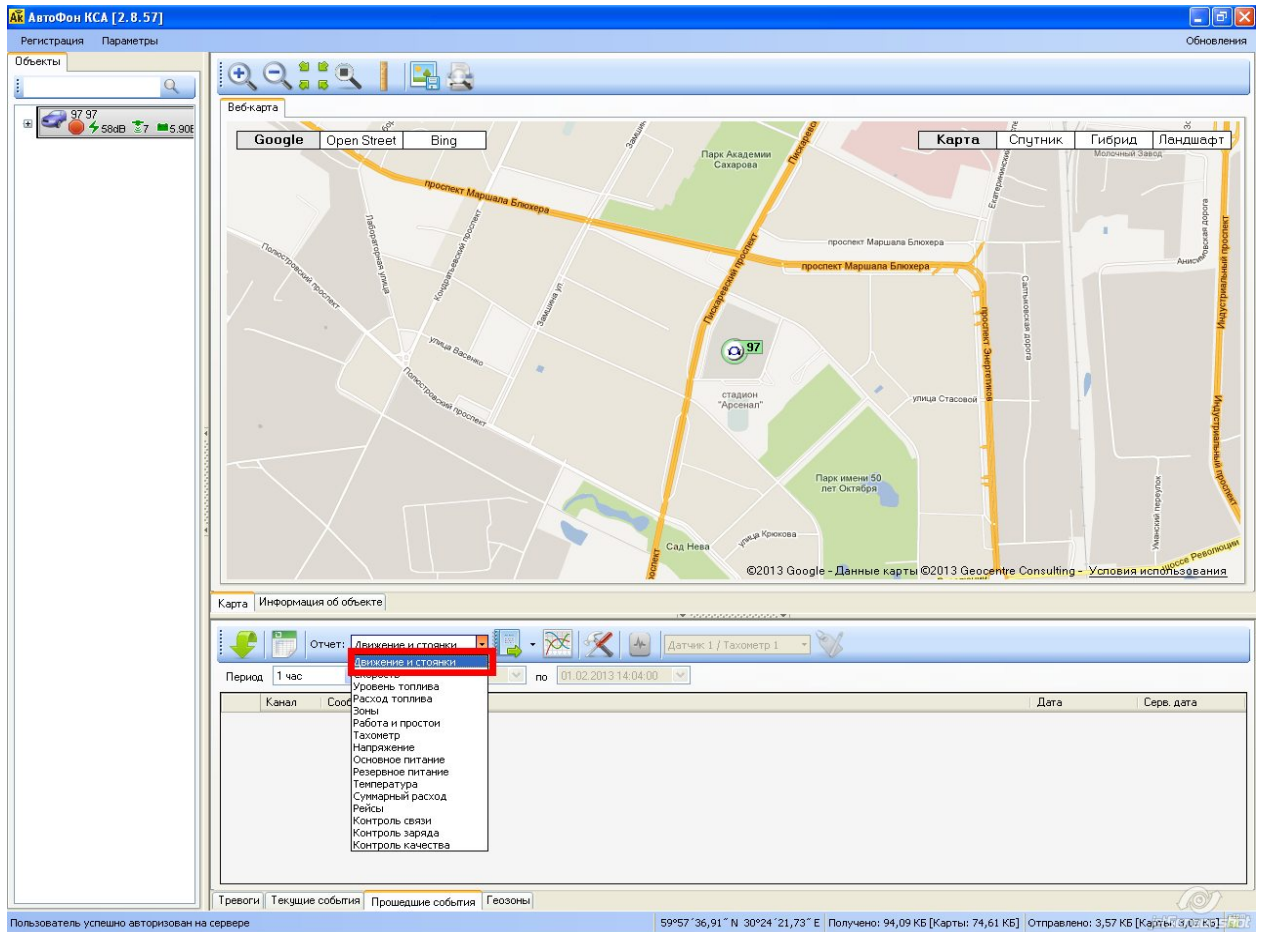
Отчет «Движение и стоянки»

Для построения трека за определенный период времени Вам нужно:

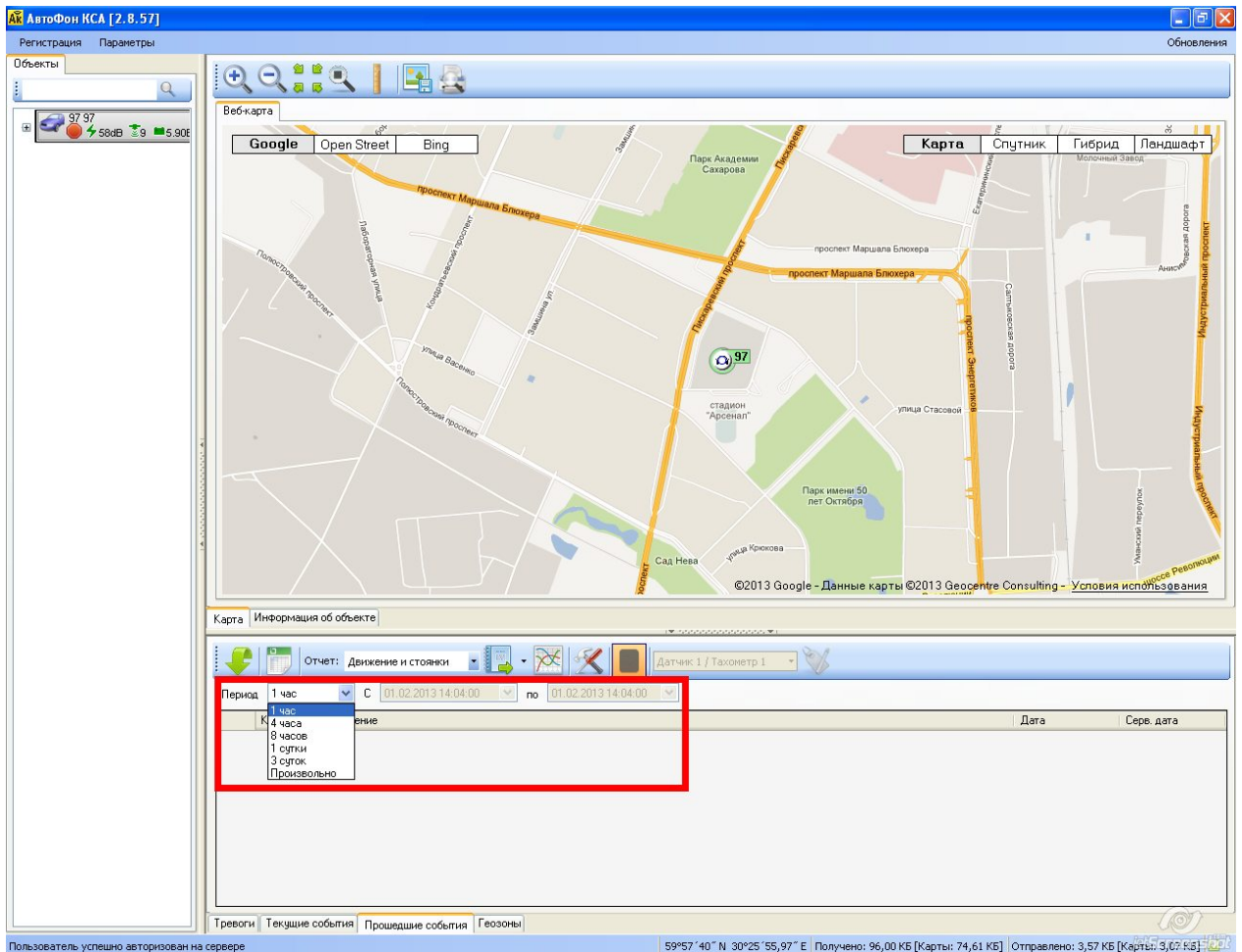
- В колонке устройств выбрать нужный Вам автомобиль.
- В нижнем ряду вкладок выбрать вкладку «Прошедшие события».

The screenshot displays the 'АвтоФон КСА [2.8.57]' application window. The interface includes a top menu bar with 'Регистрация' and 'Параметры', and a status bar at the bottom. On the left, a sidebar titled 'Объекты' contains a list of devices, with the first entry '97 97' circled in red. The main area features a map with a yellow route and a green location marker labeled '97'. Below the map is a table with columns for 'Канал', 'Сообщение', 'Дата события', and 'Получено сервером'. At the bottom, a row of tabs includes 'Тревоги', 'Текущие события', 'Прошедшие события' (circled in red), and 'Геозоны'. The status bar at the bottom indicates 'Пользователь успешно авторизован на сервере' and provides coordinates and data transfer statistics.

Выберите отчет «Движение и стоянки».



Укажите период времени для построения отчета



мите клавишу «Запрос»

АвтоФон КСА [2.8.57]

Регистрация Параметры Обновления

Объекты

Веб-карта Google Open Street Bing

Карта Спутник Гибрид Ландшафт

Информация об объекте

Отчет: Движение и стоянки Датчик: 1 / Тахометр 1

Запрос

Запрос информации за указанный период

Дата Серв. дата

Тревоги Текущие события Прошедшие события Геозоны

Пользователь: успешно авторизован на сервере 59°59' 26,68" N 30°26' 10,5" E Получено: 2,83 КБ [Карты: 0 байт] Отправлено: 486 байт [Карты: 0 байт]

Пример отчета «Движение и стоянки»

АвтоФон КСА [2.8.57]

Регистрация Параметры Обновления

Объекты

Веб-карта Google Open Street Bing

Карта Спутник Гибрид Ландшафт

Информация об объекте

Отчет: Движение и стоянки Датчик: 1 / Тахометр 1

Период Произвольн С 06.02.2013 12:00:00 по 07.02.2013 12:00:00

Канал	Сообщение	Дата	Серв. дата
Autofon v5	Непрерывный режим English AGPS Черный ящик SMS о разряде батареи Отправка 3 SMS при подборе пароля Время ожидания SMS	07.02.2013 11:59:21	07.02.2013 11:59:28
Autofon v5	Курс: 0.0°, высота: 24м	07.02.2013 11:59:21	07.02.2013 12:00:31
Autofon v5	Внешн. выкл. Vbat: 5.9 В	07.02.2013 11:59:21	07.02.2013 12:00:31
Autofon v5	Широта: 59°58'14,34" N Долгота: 30°24'54,17" E	07.02.2013 11:59:21	07.02.2013 12:00:31
Autofon v5	Информация GSM: MCC: 250, MNC: 2, LAC: 1E7D, CID: 3AE3	07.02.2013 11:59:21	07.02.2013 12:00:31
Autofon v5	Уровень сигнала GSM: 68, HDOP: 1.1, спутников GPS: 10, температура терминала: 12 °C	07.02.2013 11:59:21	07.02.2013 12:00:31
Autofon v5	Непрерывный режим English AGPS Черный ящик SMS о разряде батареи Отправка 3 SMS при подборе пароля Время ожидания SMS	07.02.2013 11:59:11	07.02.2013 11:59:13
Autofon v5	Курс: 0.0°, высота: 24м	07.02.2013 11:59:11	07.02.2013 11:59:13

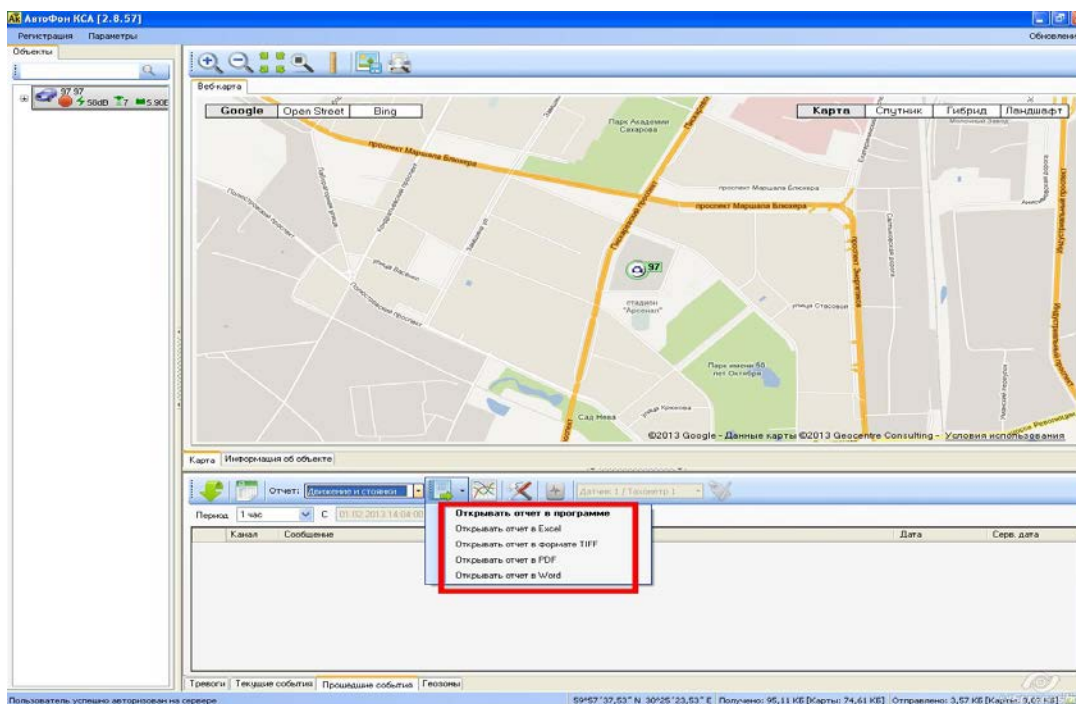
Тревоги Текущие события Прошедшие события Геозоны

Готов 59°57' 13,71" N 30°24' 36,56" E Получено: 1,08 МБ [Карты: 0 байт] Отправлено: 555 байт [Карты: 0 байт]

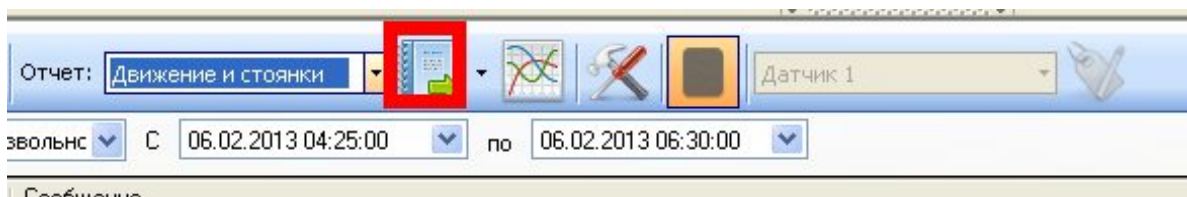
Для получения отчета в виде файла Вам нужно:

- Выбрать транспортное средство в колонке устройств
- Выбрать отчет «Движение и стоянки»
- Указать период времени для построения отчета
- С помощью иконки «Формирование и режим работы отчета» выбрать нужный формат.

(Нажать на черную стрелку для вывода дополнительного меню)



- После выбора формата, нажать на клавишу «Формирование отчета».



Отчёт: движение и стоянки с 06.02.2013 12:00:00 по 07.02.2013 12:00:00

Итоговые значения	Продолжительность	Пробег	Средняя скорость	Макс. скорость	Расчётн. расход
Всего по: 97 97*	1 д.	33,1 км			
Движение	1 ч. 39 мин.	33,1 км	17 км/ч	57 км/ч	3 л
Стоянка	22 ч. 20 мин.				

Объект Событие	Продолжительность	Дата	Пробег	Адрес / Координаты	Средняя скорость	Макс. скорость	Расчётн. расход
По: 97 97*	1 д.		33,1 км			57 км/ч	3 л
Стоянка	7 ч. 2 мин.	с 06.02.2013 12:00 по 06.02.2013 19:02		Санкт-Петербург, Полострово, Пискаревский проспект, 25			
Движение	13 мин.	с 06.02.2013 19:02 по 06.02.2013 19:16	3,8 км		20 км/ч	44 км/ч	0 л
Стоянка	1 ч. 40 мин.	с 06.02.2013 19:16 по 06.02.2013 20:56		Санкт-Петербург, Большая Охта, Большеехтинский проспект, 12			
Движение	13 мин.	с 06.02.2013 20:56 по 06.02.2013 21:09	4,0 км		18 км/ч	41 км/ч	0 л
Стоянка	10 ч. 26 мин.	с 06.02.2013 21:09 по 07.02.2013 7:36		Санкт-Петербург, Большая Охта, Большая Пороховская ул., 24			
Движение	1 ч.	с 07.02.2013 7:36 по 07.02.2013 8:37	22,7 км		22 км/ч	57 км/ч	2 л
Стоянка	1 ч. 9 мин.	с 07.02.2013 8:37 по 07.02.2013 9:47		Санкт-Петербург, Большая Охта, Большая Пороховская ул., 24			
Движение	11 мин.	с 07.02.2013 9:47 по 07.02.2013 9:58	2,6 км		9 км/ч	24 км/ч	0 л

АвтоФон v5 Информация GSM: MCC: 250, MNC: 2, LAC: 1E7D, CID: 3AE3 07.02.2013 11:59:21 07.02.2013 12:00:31

АвтоФон v5 Уровень сигнала GSM: 68, HDOP: 1.1, спутников: GPS: 10, температура терминала: 12 °C 07.02.2013 11:59:21 07.02.2013 12:00:31

АвтоФон v5 Непрерывный режим English AGPS Чёрный ящик: SMS о разряде батареи Отправка: 3 SMS при подборе пароля Время ожидания SMS: 07.02.2013 11:59:11 07.02.2013 11:59:13

АвтоФон v5 Курс: 0,0°, высота: 24м 07.02.2013 11:59:11 07.02.2013 11:59:13

Для настройки отчёта, пользователю следует нажать кнопку «Настройка» и в появившемся окне «Настройка отчета» ввести необходимые данные:

Поле ввода «Расход топлива на 100 км» - следует указать количество литров топлива, которые в среднем транспорт затрачивает при прохождении 100 км пути.

Например, зная норму расхода топлива на 100 км, в отчете будет выводиться расчетное значение*, исходя из задаваемого количества литров. Расход топлива по умолчанию равен 0 литров на 100км, и поэтому не выводится при формировании отчета «Движение и стоянки».

*Расчетное значение – это значение, рассчитываемое исходя из пропорции на 100 км пути, полученное значение никаким образом не отображает реального изменения топлива в баке транспортного средства, не учитывает сливы и заправки, а так же нагрузку автомобиля.

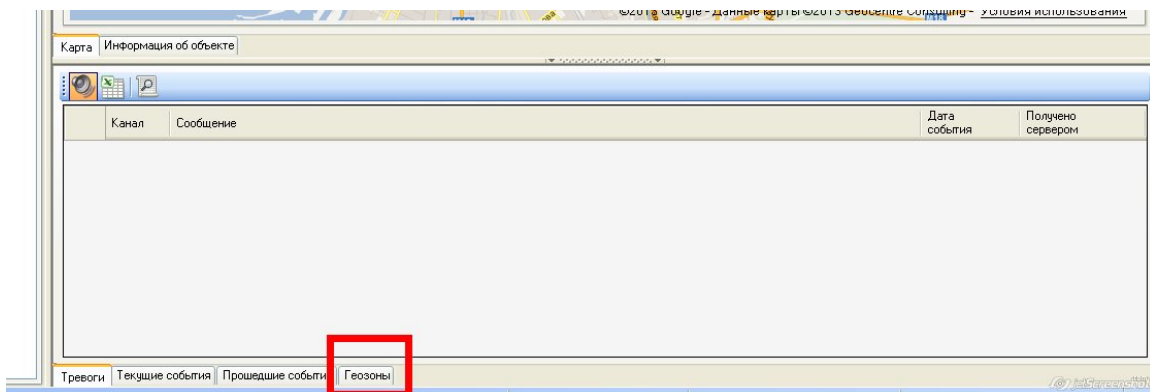
Геозоны

Закладка «Геозоны» предназначена для создания на карте территориальных областей, обусловленных границами – это могут быть районы, округа, различные участки местности или маршрута объекта.

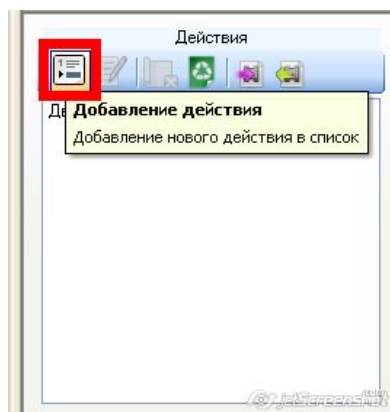
Геофонами могут быть обозначены любые территории, имеющие определенное назначение и в пределах которых, требуется контроль за движением транспортного средства. Например: зона доставки товара, область расположения базы, район патрулирования, сложный участок маршрута.

Для создания «Зоны» или «Группы зон» Вам нужно:

- Создать цель для объекта - действие , и на карте определить набор зон, для контроля за движением транспортного средства, в пределах ограниченной области. Для этого, необходимо перейти на закладку «Геозоны»

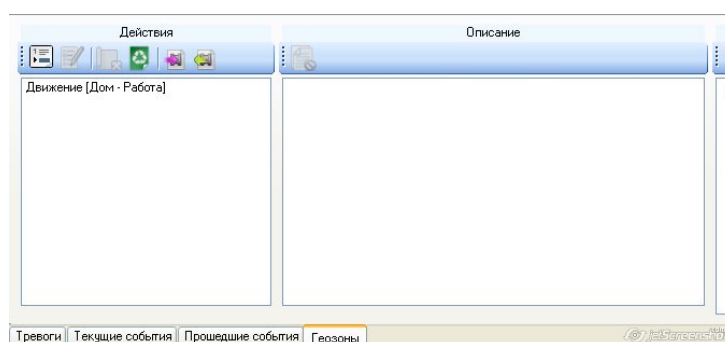


- В области «Действия» нажать кнопку «Добавление действия»

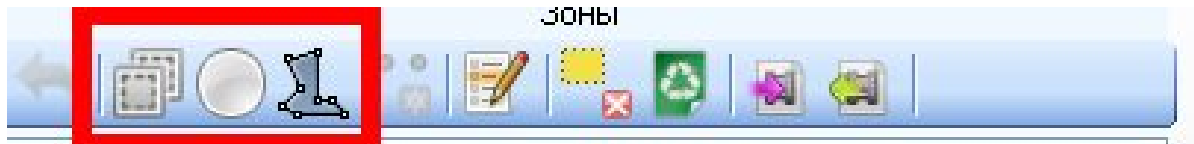


Появится окно «Действие», где в поля «Название» и «Описание», следует ввести кратко цель и ее назначение.

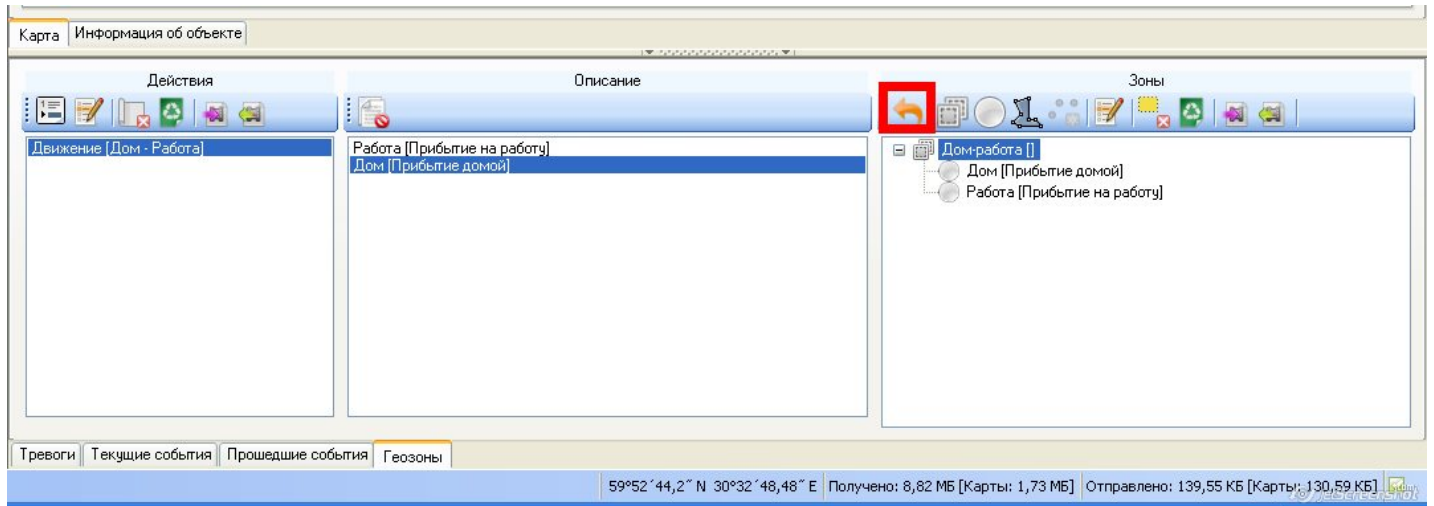
После подтверждения, в области «Действия» появится строка с названием и кратким описанием созданного действия.



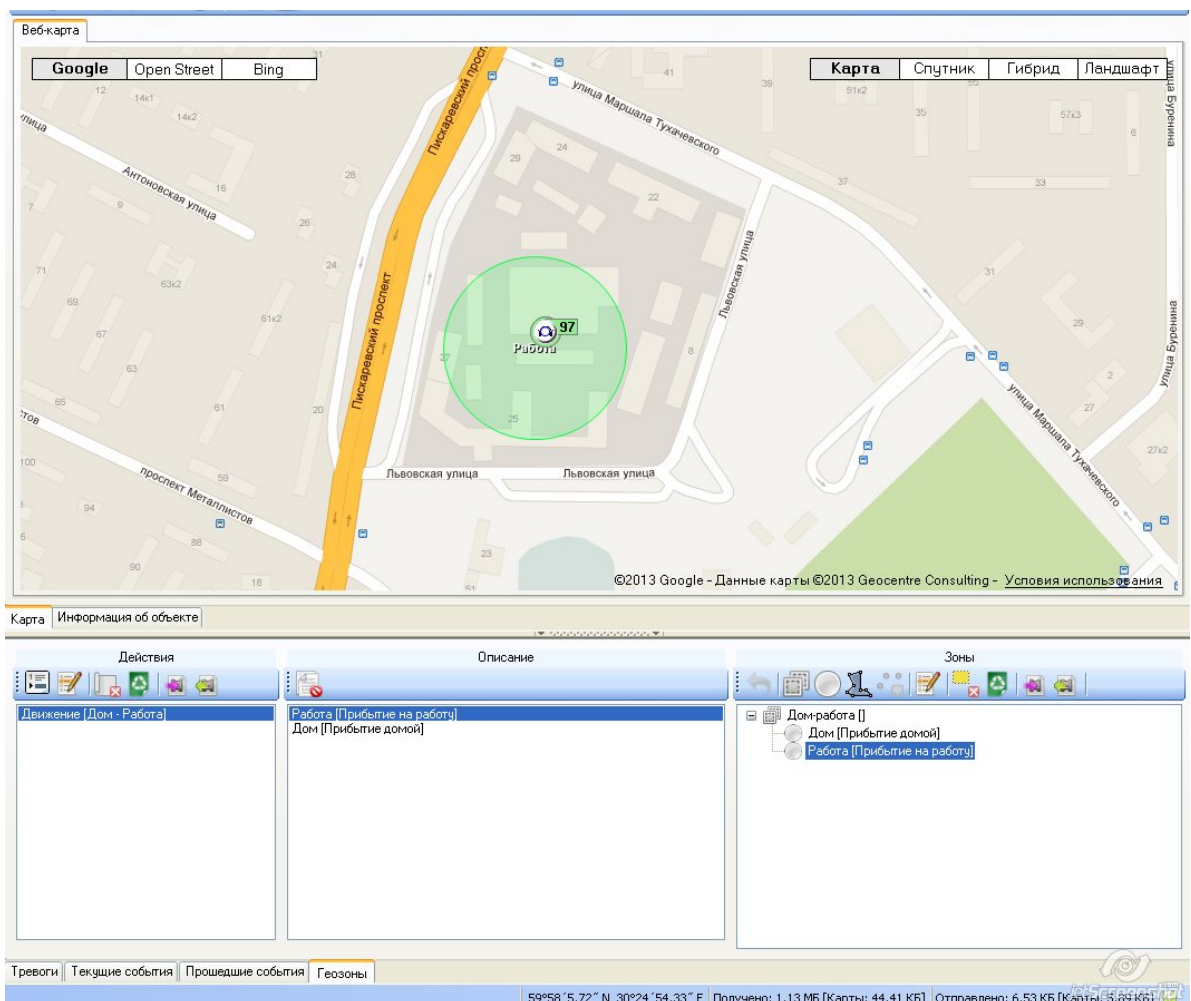
- Затем потребуется создать саму зону, либо группу зон с помощью данных клавиш:



- После создания зоны или группы зон, нужно добавить эти зоны в список действий, с помощью клавиши «Добавление зоны в набор действий», выглядеть это будет вот так:



- Пример Геозоны на карте



Отчет «Зоны»

Отчет «Зоны» формирует данные о маршруте объекта с учетом территориальных областей, обозначенных на карте, в которых проложен трек транспортного средства за указанный период времени. Процесс формирования данных основан на действии и наборе созданных зон.

Для создания отчета «Зоны», пользователю необходимо :

- Выбрать в дереве объектов транспортное средство , по которому необходимо получить информацию.
- Перейти на закладку «Прошедшие события» в окне событий и управления.
- В панели управления закладки «Прошедшие события» в поле «Отчет» из выпадающего списка,

АвтоФон КСА [2.8.57]

Регистрация Параметры Обновления

Объекты

97 97 59dB 12 5.9k

Веб-карта Google Open Street Bing Карта Спутник Гибрид Ландшафт

Приморский Петроградский Адмиралтейский Василеостровский Сант-Петербург Красногвардейский Всеволожск

Отчет: Зоны

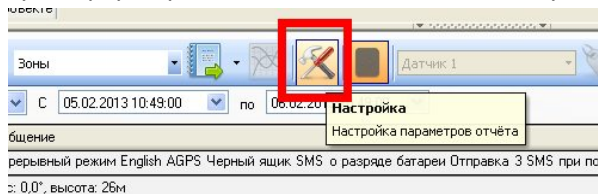
Период	Канал	Состояние	Дата	Серв. дата
	Автофон v5	Непробитый трек	06.02.2013 10:49:00	06.02.2013 10:49:02
	Автофон v5	Курс	06.02.2013 10:49:00	06.02.2013 10:49:02
	Автофон v5	Вентилятор	06.02.2013 10:49:00	06.02.2013 10:49:02
	Автофон v5	Широта	06.02.2013 10:49:00	06.02.2013 10:49:02
	Автофон v5	Индикатор расхода	06.02.2013 10:49:00	06.02.2013 10:49:02
	Автофон v5	Уровень топлива	06.02.2013 10:49:00	06.02.2013 10:49:02
	Автофон v5	Курс: 0,0°, высота: 26м	06.02.2013 10:48:50	06.02.2013 10:48:52

Готово 59°53'16,45" N 30°13'51,39" E Получено: 7,61 МБ [Карты: 742,11 КБ] Отправлено: 21,98 КБ [Карты: 18,44 КБ]

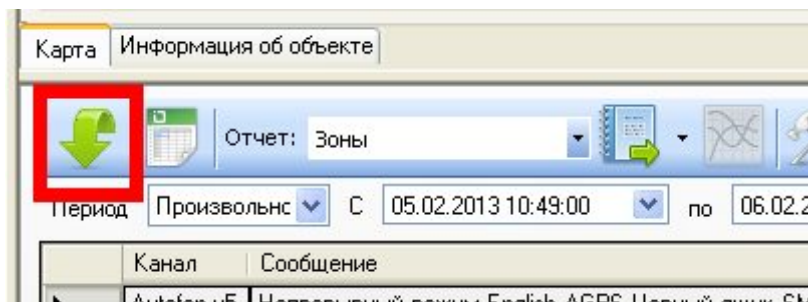
следует выбрать вид отчета «Зоны».

- Для настройки отчёта, пользователю следует нажать кнопку «Настройка» и в появившемся окне «Настройка отчета по зонам» в поле «Задача» выбрать требуемое действие, на основе которого

будет формироваться отчет и нажать кнопку «Применить».



- Нажать кнопку «Запрос» для начала формирования отчета и запроса информации за указанный период времени.



- Пример отчета в программе

АвтоФон КСА [2.8.57]

Регистрация Параметры Обновления

Объекты

Веб-карта

Google Open Street Bing

Богословское кладбище база Пискаревка

Карта Спутник Гибрид Ландшафт

Отчёт: зоны с 07.02.2013 11:37:00 по 08.02.2013 11:37:00

Итоговые значения	Продолжительность	Средняя скорость	Макс. скорость
Всего по: 97' 97"	1 д.		
Дом	13 ч. 42 мин.	0 км/ч	20 км/ч
Нет зоны	58 мин.	25 км/ч	78 км/ч
Работа	9 ч. 17 мин.	0 км/ч	11 км/ч

Объект	Событие	Продолжительность	Дата	Адрес / Координаты	Средняя скорость	Макс. скорость
По: 97' 97"		1 д.				78 км/ч
Работа		7 ч. 35 мин.	с 07.02.2013 11:37 по 07.02.2013 19:12	Санкт-Петербург, Полострово, Пискаревский проспект, 25	0 км/ч	11 км/ч
Нет зоны		6 мин.	с 07.02.2013 19:12 по 07.02.2013 19:19	Санкт-Петербург, Финляндский округ, Полострово, Пискаревский проспект, 27 к1	24 км/ч	67 км/ч
Дом		12 ч. 12 мин.	с 07.02.2013 19:19 по 08.02.2013 7:32	Санкт-Петербург, Большая Охта, Большая Пороховская ул., 26	0 км/ч	20 км/ч
Нет зоны		47 мин.	с 08.02.2013 7:32 по 08.02.2013 8:19	Санкт-Петербург, Большая Охта, Большая Пороховская ул., 33	26 км/ч	78 км/ч
Дом		1 ч. 29 мин.	с 08.02.2013 8:19 по 08.02.2013 9:49	Санкт-Петербург, Большая Охта, Большая Пороховская ул., 26	0 км/ч	11 км/ч
Нет зоны		4 мин.	с 08.02.2013 9:50 по 08.02.2013 9:54	Санкт-Петербург, Среднеохтинский проспект, 31	26 км/ч	67 км/ч
Работа		1 ч. 41 мин.	с 08.02.2013 9:55 по 08.02.2013 11:36	Санкт-Петербург, Полострово, Пискаревский проспект, 25	0 км/ч	11 км/ч

Страница 1 из 1

АвтоФон v5 | Уровень сигнала GSM: 67, HSPA: 0,7, сигнала GPS: 12, температура термоячей: 13 °C | 08.02.2013 11:36:54 | 08.02.2013 11:36:54

АвтоФон v5 | Непрерывный режим English AGPS Черный ящик SMS о разряде батареи Отправка 3 SMS при подборе пароля Вреня ожидания SMS | 08.02.2013 11:36:43 | 08.02.2013 11:36:45

АвтоФон v5 | Курс: 0,0°, высота: 25м | 08.02.2013 11:36:43 | 08.02.2013 11:36:45

Тревоги Текущие события Прошедшие события Геозоны

59°59'2,88" N 30°24'1,96" E Получено: 1,08 МБ [Карты: 0 байт] Отправлено: 661 байт [Карты: 0 байт]